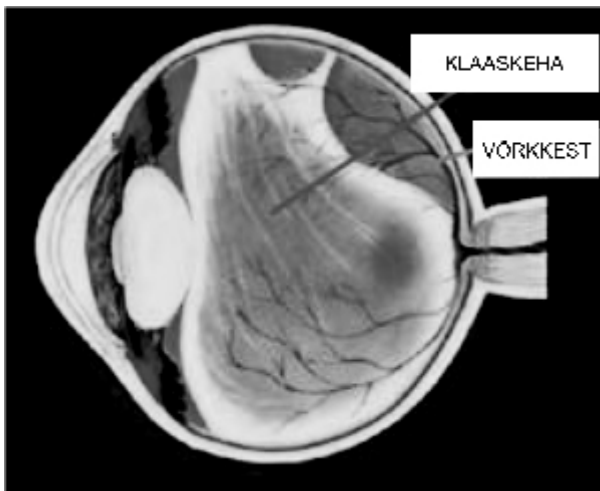


Võrkkesta rebend

Selle infolehe eesmärk on anda patsiendile ülevaade silma võrkkesta rebendist, selle sümptomitest ja ravist.

Võrkkest on õhuke valgustundlik närvirakkude kiht, mis vooderdab silmamuna seestpoolt. Selle abil inimene näeb.

Silmamuna sisemust täidab geeljas klaaskeha, mis kinnitub võrkkestale. Kui inimene saab vanemaks, siis klaaskeha struktuur muutub ja ta hakkab kokku tõmbuma. Nii tõmbab ta vahel kaasa ka võrkkesta ja võib selle mõnest kohast katki rebida – tekib võrkkesta rebend.



Kui rebend läheb üle veresoone, võib klaaskehasse tekkida verevalum.

Võrkkesta rebendi ainsateks sümptomiteks võivad olla hõljumid klaaskehas – täpid, mis ujuvad silmas ringi (vt infolehte „Klaaskeha hõljumid”). Vahel näeb inimene ka eredaid valgussähvatusi. Kui klaaskehasse tekib verevalum, võib nägemine tuhmuda.

Kas võrkkesta rebend on ohtlik?

On küll, sest selle järel võib võrkkest silma põhja küljest lahti tulla. Seda nimetatakse võrkkesta irdumiseks.

Kuidas seda ravitakse?

Võrkkesta rebendi ümber tehakse tavaliselt laserravi, et vältida võrkkesta irdumist. See on valutu protseduur, mis aitab võrkkestal tugevamini silmapõhja külge kinnituda. Vaatamata laserravile võib võrkkest vahel siiski irduda. Kui nii juhtub, on võimalik teostada operatiivset ravi.

Millised on ohu sümptomid?

Arsti juurde peaks pöörduma kohe, kui:

- silme ette tekib äkki juurde suur kogus uusi hõljumeid (nagu „vihm”),
- ühe silmaga vaadates on osa vaateväljast puudu (must vari silma ees),
- nägemise ette on tekkinud hall vari (nagu „kardin”).

ITK421

Käesoleva infomaterjali on kooskõlastanud silmakliinik 01.01.2020.